

## **CZĘŚĆ OPISOWA:**

<b>1. DANE PODSTAWOWE I INFORMACJE OGÓLNE.....</b>	<b>2</b>
1.1 Data opracowania, nr i data umowy, dane Zleceniodawcy .....	2
i Zleceniobiorcy.....	2
1.2 Przedmiot, cel i zakres opracowania.....	2
1.3 Podstawy materialno-prawne opracowania.....	2
1.4 przedmiot opracowania .....	3
<b>2. BUDYNEK – STAN ISTNIEJĄCY.....</b>	<b>3</b>
2.1 Lokalizacja i obszar oddziaływania.....	3
2.2 Dojazd i układ komunikacyjny.....	4
2.3 Elementy budowlane, układ funkcjonalny i forma budynku.....	4
2.4 Gminna ewidencja zabytków.....	4
2.5 Eksploatacja górnicza.....	4
2.6 Rodzaj i kategoria obiektu budowlanego.....	5
2.7 Dane liczbowe stanu istniejącego.....	5
2.8 Dostępność budynku dla osób niepełnosprawnych.....	5
2.9 Dostosowanie budynków do wymogów ochrony przeciwpożarowej.....	5
2.10 Ocena stanu technicznego budynku.....	5
2.11 Istniejące instalacje.....	6
Inwentaryzacja – instalacje elektryczne.....	6
Korytarz parter – skrzydło przy Sali 43 - Stan istniejący.....	6
Sala 43 – Sala ekonomiczna (obecnie sala komputerowa) – parter - stan istniejący.....	7
Korytarz przy Sali 55 - parter – stan istniejący.....	8
Sala zajęć 55 - Pracownia analizy żywności/pracowni chemicznej – parter - stan istniejący.....	9
Korytarz przy Sali 88 – 2 piętro – stan istniejący.....	9
Sala zajęć 88 Pracownia fotografii (aktualnie pracownia komputerowa) – 2 piętro – stan istniejący.....	11
Sala 90 – 2 piętro – Pracownia reklamy - stan istniejący.....	13
<b>2. DOKUMENTACJA FOTOGRAFICZNA.....</b>	<b>16</b>

## CZĘŚĆ GRAFICZNA:

**Z Z-01-** Plan sytuacyjny skala 1:500

**I-01** – Rzut sali nr 55 \_inwentaryzacja skala 1:50;

**I-02** – Rzut sali nr 43 \_inwentaryzacja skala 1:50;

**I-03-** Rzut sali nr 88\_Projekt skala 1:50;

**I-04-** Rzut sali nr 90\_Projekt skala 1:50;

## **1. DANE PODSTAWOWE I INFORMACJE OGÓLNE.**

### 1.1 Data opracowania, nr i data umowy, dane Zlecniodawcy i Zlecniobiorcy.

<b>Data opracowania:</b>	Kwiecień 2024 r.
<b>Numer umowy:</b>	Umowa nr WI.273.7.2024 z dnia 18.03.2024 r.
<b>Obiekt:</b>	BUDYNEK OŚWIATY – 4 PRACOWNIE Plac Londzina 3, 43-400 Cieszyn
<b>Kategoria obiektu budowlanego:</b>	IX (budynki nauki i oświaty)
<b>Dane Zlecniodawcy:</b>	Zespół Szkół Ekonomiczno-Gastronomicznych Plac Londzina 3 w Cieszynie
<b>Dane Zlecniobiorcy:</b>	DSW PROJEKT SP. Z O.O. ul. Św. Barbary 14/36, 41-516 Chorzów

### 1.2 Przedmiot, cel i zakres opracowania.

Przedmiotem opracowania jest wykonanie dokumentacji projektowo-kosztorysowej dotyczącej modernizacji 4 pracowni w budynku Zespołu Szkół Ekonomiczno-Gastronomicznych w Cieszynie

Dokumentację opracowano w oparciu o:

- wizję lokalną w obiekcie
- dokumentację fotograficzną
- inwentaryzację wielobranżową
- ustalenia z Zamawiającym
- opinię Wojewódzkiego Konserwatora Ochrony zabytków Delegatura w Bielsku-Białej

### 1.3 Podstawy materialno-prawne opracowania.

Podstawa opracowania:

- Wizja lokalna
- Ustalenia z Zamawiającym
- Umowa z Zamawiającym

Obowiązujące przepisy i normy, w szczególności:

- 1) Ustawa z dn. 07.07.1994r. - Prawo budowlane (t.j. Dz.U. z 2021 r. Poz. 2351 z późn. zm.),
- 2) Rozporządzenie Ministra Rozwoju i Technologii z dnia 20 grudnia 2021 r. w sprawie szczegółowego zakresu i formy dokumentacji projektowej, specyfikacji technicznych wykonania i odbioru robót budowlanych oraz programu funkcjonalno-użytkowego (t.j. Dz. U z 2021 r. poz. 2454),
- 3) Rozporządzenie Ministra Rozwoju i Technologii z dnia 20 grudnia 2021 r. w sprawie określenia metod i podstaw sporządzania kosztorysu inwestorskiego, obliczania planowanych kosztów prac projektowych oraz planowanych kosztów robót budowlanych określonych w programie funkcjonalno-użytkowym (t.j. Dz. U. z 2021 r. poz. 2458),
- 4) Rozporządzenie Ministra Infrastruktury z dnia 12 kwietnia 2002 r. w sprawie warunków technicznych, jakim powinny odpowiadać budynki i ich usytuowanie (t.j. Dz. U. z 2020 r. poz.2351 z późn. zm.),
- 5) Ustawy z dnia 27.04.2001 r. - Prawo Ochrony Środowiska (t.j. Dz. U. z 2021 poz. 1973 z późn. zm.),
- 6) Ustawy z dnia 11 września 2019 r. - Prawo zamówień publicznych (Dz. U. z 2019 poz. 2019 z późn. zm.)
- 7) Rozporządzenia Ministra Spraw Wewnętrznych i Administracji z dnia 07.06.2010r. w sprawie ochrony przeciwpożarowej budynków, innych obiektów budowlanych i terenów (Dz.U. z 2010 Nr 109 poz. 719 z późn. zm);
- 8) Rozporządzenia Ministra Infrastruktury z dnia 23 czerwca 2003 r. w sprawie informacji dotyczącej bezpieczeństwa i ochrony zdrowia oraz planu bezpieczeństwa i ochrony zdrowia (Dz.U z 2003 r. Nr 120, poz.
- 9)Inne wiążące przepisy prawa oraz normy obowiązujące, w zakresie którego dotyczy niniejsza dokumentacja

#### 1.4 przedmiot opracowania

Przedmiotem projektu jest remont pracowni zawodowych w budynku Zespołu Szkół Ekonomiczno-Gastronomicznych w Cieszynie , Plac Londzina 3

## **2. BUDYNEK – STAN ISTNIEJĄCY**

### 2.1 Lokalizacja i obszar oddziaływania.

Obiekt oświaty , będący przedmiotem opracowania, zlokalizowany jest w Cieszynie przy Placu ks. Józefa Londzina 3, dojazd od ulicy Kochanowskiego i Korfantego.

W pobliżu działki zlokalizowana jest zabudowa mieszkaniowa wielorodzinna, Kościół pw. Wniebowzięcia Najświętszej Maryi Panny, Klasztor o.o. Bonifratrów oraz Urząd Stanu Cywilnego.

**NR DZIAŁKI: 42**

**JEDNOSTKA EWIDENCYJNA:**

**240301\_1.0042.142**

Obrys działki, na którym znajduje się przedmiotowy obiekt ma regularny kształt.

Działka zlokalizowana jest ścisłym śródmieściu, w czworokątnej zabudowie kwartałowej.

Przedmiotowy teren jest częściowo ogrodzony. Elewacja północno-wschodnia graniczy bezpośrednio z chodnikiem.

Teren szkoły sąsiaduje z działkami nr 135/3; 137/2; 138; 139; 140; 161/1.

Obszar oddziaływania obiektu – obszar oddziaływania, zgodnie z art. 20 ust. 1 pkt 1c oraz art. 34 ust. 1 pkt 5W myśl art. 34 ust. 3 pkt. 5 ustawy Prawo budowlane [projekt](#) budowlany przedstawiony przez projektanta zawiera informację o obszarze oddziaływania obiektu. W świetle § 13a rozporządzenia Ministra Transportu, Budownictwa i Gospodarki Morskiej z dnia 25 kwietnia 2012 r. w sprawie szczegółowego zakresu i formy projektu budowlanego informacja o obszarze oddziaływania obiektu zawierać powinna: „wskazanie przepisów prawa, w oparciu o które wyznaczono ten obszar; zasięg obszaru oddziaływania obiektu przedstawiony w formie opisowej lub graficznej albo informację, że obszar oddziaływania obiektu mieści się w całości na działce lub działkach, na których został zaprojektowany”.

## 2.2 Dojazd i układ komunikacyjny.

Nieruchomość położona przy Placu Londzina. Dojazd do obiektu realizowany przez bramę wjazdową wyłącznie dla pracowników placówki.

## 2.3 Elementy budowlane, układ funkcjonalny i forma budynku.

Gmach szkolny, wybudowany w 1910 r. na rzucie litery „L”, z półkolistym ryzalitem części centralnej, siedziba wielu szkół m.in. niemieckiej szkoły realnej, obecnie Zespół Szkół Ekonomiczno-Gastronomicznych im. Macierzy Ziemi Cieszyńskiej.

Pracownie objęte inwentaryzacją to:

- **Pracownia Analizy Żywności /Pracowni Chemicznej ( sala nr 55)**, która znajduje się na parterze budynku;
- **Pracownia Ekonomiczna (sala nr 43)**, która znajduje się na parterze budynku;
- **Pracownia Fotografii (sala nr 88)**, która znajduje się na 2 piętrze budynku;
- **Pracownia Reklamy/Pracownia Sprzedaży Usług Reklamowych ( sala nr 90)** która znajduje się na 2 piętrze budynku;

## 2.4 Gminna ewidencja zabytków.

Budynek znajduje się w Gminnej Ewidencji Zabytków Miasta Cieszyn.

W kwietniu 2018r. decyzją Śląskiego Konserwatora Zabytków został wpisany do rejestru zabytków Historyczny Układ urbanistyczny miasta Cieszyna - Numer Rejestru Zabytków A/317/2018.

Jego zasięg obejmuje przedmiotowy budynek szkoły.

## 2.5 Eksploatacja górnicza.

Teren działki nie podlega wpływom eksploatacji górniczej.

## 2.6 Rodzaj i kategoria obiektu budowlanego.

### **Kategoria obiektu budowlanego:**

- **Kategoria IX** – budynki nauki i oświaty

## 2.7 Dane liczbowe stanu istniejącego.

- Pracownia Analizy Żywności/Pracownia Chemicznej (sala nr 55)  
Powierzchnia użytkowa sali lekcyjnej: 73,14 m<sup>2</sup>  
Wysokość pomieszczenia 361 cm,  
Istniejąca posadzka- płytki ceramiczne .
- Pracownia Ekonomiczna (sala nr 43)  
Powierzchnia użytkowa sali lekcyjnej: 56,12 m<sup>2</sup>  
Wysokość pomieszczenia 394 cm,  
Istniejąca posadzka- PCV .
- Pracownia Fotografii ( sala nr 88 i 88A)  
Powierzchnia użytkowa sali 88: 36,95 m<sup>2</sup>  
Powierzchnia użytkowa sali 88A: 20,16 m<sup>2</sup>  
Wysokość pomieszczenia 390 cm,  
Istniejąca posadzka- PCV .
- Pracownia Reklamy/Pracownia Sprzedaży Usług Reklamowych ( sala nr 90)  
Powierzchnia użytkowa sali 90: 56,12 m<sup>2</sup>  
Wysokość pomieszczenia 394 cm,  
Istniejąca posadzka- PCV .

## 2.8 Dostępność budynku dla osób niepełnosprawnych.

Dostosowanie całego obiektu dla osób niepełnosprawnych nie jest zakresem przedmiotowego zadania.

## 2.9 Dostosowanie budynków do wymogów ochrony przeciwpożarowej.

Dostosowanie budynku do wymogów ochrony przeciwpożarowej nie jest zakresem przedmiotowego zadania.

## 2.10 Ocena stanu technicznego budynku.

Ocenę techniczną wydano na podstawie oględzin dokonanych podczas wizji lokalnej projektantów.

Stan techniczny budynku ocenia się jako – dobry.

Przewiduje się remont wszystkich pomieszczeń wchodzących w skład 4 w/w pracowni z uwagi na wprowadzenie nowych form nauczania oraz wyposażenia pracowni w nowoczesny sprzęt dydaktyczny.

### 2.11 Istniejące instalacje.

Ocenę techniczną wydano na podstawie oględzin dokonanych podczas wizji lokalnej projektantów.

W budynku znajdują się instalacje:

- wodno- kanalizacyjne,
- hydrantowa
- elektroenergetyczna
- oświetleniowa (oprawy kasetonowe, sufitowe)

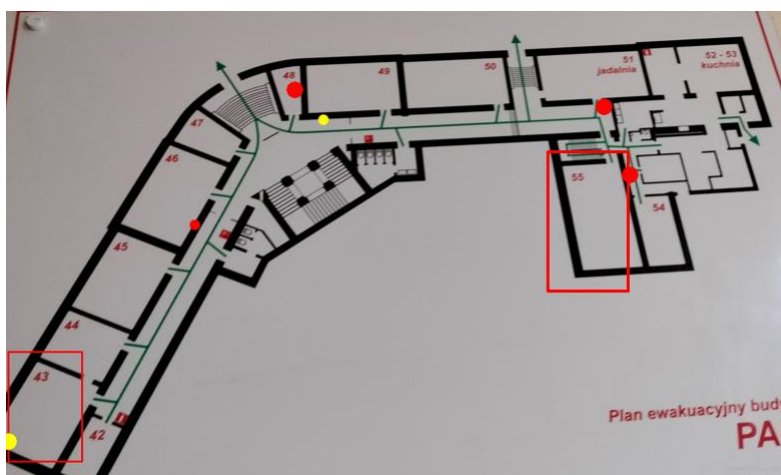
### **Inwentaryzacja – instalacje elektryczne**

#### Korytarz parter – skrzydło przy Sali 43 - Stan istniejący

Na korytarzu na parterze szkoły znajduje się rozdzielnica zasilająca m. in. salę 43 będącą przedmiotem opracowania. Rozdzielnica wyposażona jest w bezpieczniki topikowe. Wizualnie stan techniczny urządzeń dostateczny.

Za schodami w drugim skrzydle korytarza znajduje się szafa rackowa 10U.

W pomieszczeniu 48 przy głównym wejściu do budynku znajduje się rozdzielnica główna budynku wraz z licznikiem energii elektrycznej.



Rysunek 1 - Inwentaryzacja instalacji elektrycznych parter ( rozdzielnice elektryczne - czerwony punkt, szafa rack – żółty punkt)



Rysunek 2 - Inwentaryzacja instalacji elektrycznych korytarz parter (przy Sali 46) – rozdzielnica T-9 zasilająca m. in. salę ekonomiczną 43 (obecnie sala komputerowa)

### Sala 43 – Sala ekonomiczna (obecnie sala komputerowa) – parter - stan istniejący

W sali znajduje się oświetlenie elektryczne, rozdzielnica elektryczna, szafa rackowa, gniazda elektryczne i teletechniczne (ścienne oraz zabudowane w listwie kablowej PVC) a także radiowęzeł.

Instalacje elektryczne w Sali znajdują się w złym oraz dostatecznym stanie technicznym.

W Sali znajduje się również projektor multimedialny.

Sala 43 zasilana jest z rozdzielnicy T-9 znajdującej się na korytarzu.



Rysunek 3 - Rozdzielnica i instalacje w sali 43

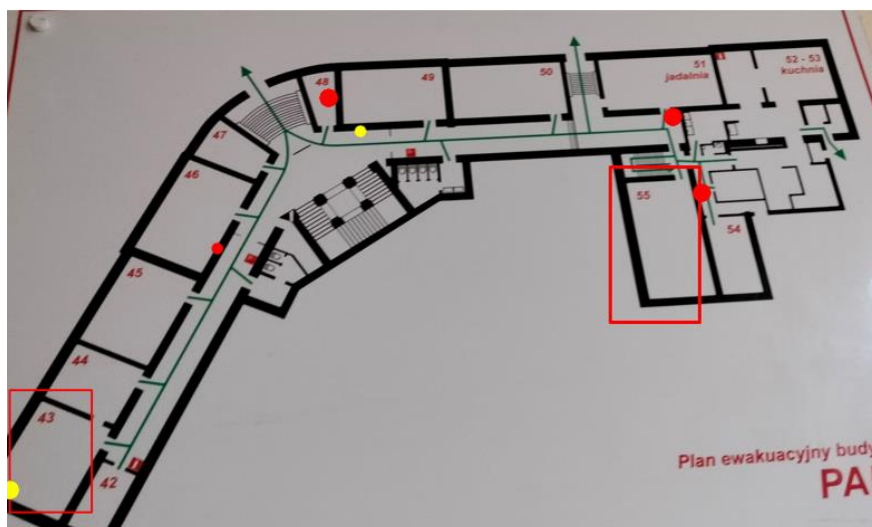


Rysunek 4 - Szafa rack w sali43

#### Korytarz przy Sali 55 - parter – stan istniejący

Na korytarzu znajduje się szafa rackowa LPD 10U.

Za ścianą Sali 55 znajduje się rozdzielnica elektryczna zasilająca m. in. pracownię 55.  
Stan wizualny urządzeń dobry.



Rysunek 5 - Rozmieszczenie urządzeń elektrycznych na korytarzu budynku w pobliżu Sali 55

(rozdzielnice elektryczne - czerwony punkt, szafa rack – żółty punkt)





Rysunek 6 - Rozdzielnica elektryczna zasilająca m. in. salę 55

#### Sala zajęć 55 - Pracownia analizy żywności/pracowni chemicznej – parter - stan istniejący

W Sali znajduje się oświetlenie elektryczne, gniazda elektryczne, radiowęzł.

Instalacje elektryczne w Sali znajdują się w średnim stanie technicznym.

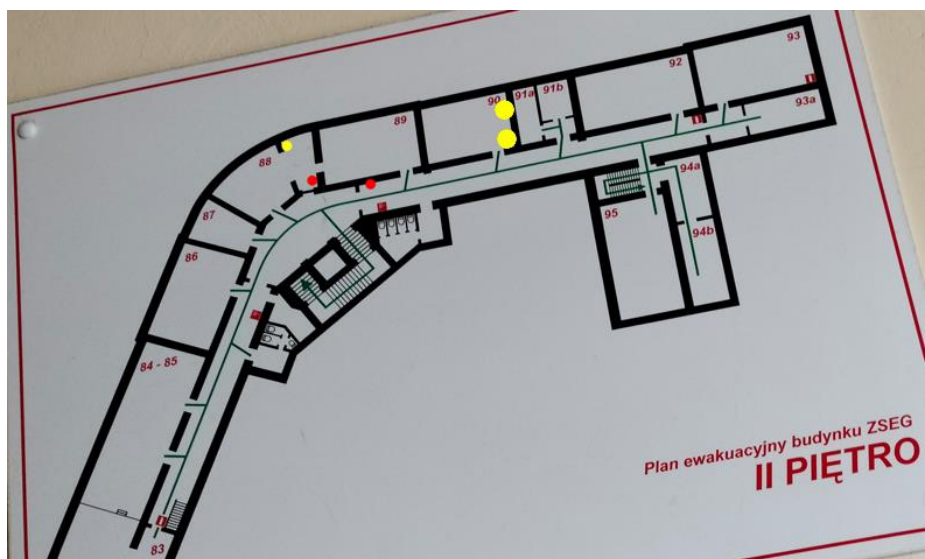
W pracowni znajdują się również kuchenki/piekarniki elektryczne, zmywarka, lodówka i inne urządzenia kuchenne.

Sala 55 zasilana jest z rozdzielnicy TR-W znajdującej się za ścianą pracowni na zapleczu kuchni – stan rozdzielnicy dobry.

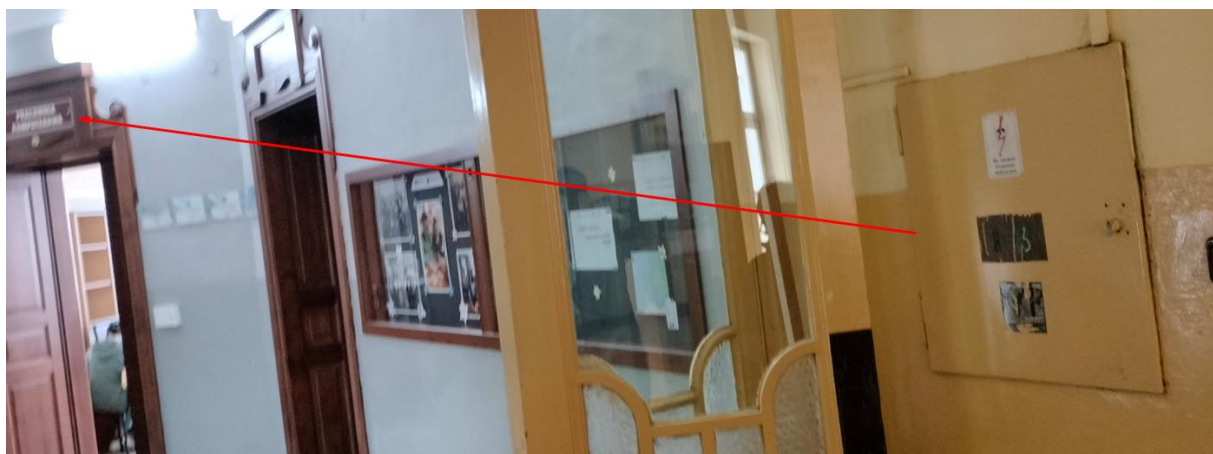
W Sali jest dostęp do internetu dla nauczyciela – podwójne gniazdo RJ-45.

#### Korytarz przy Sali 88 – 2 piętro – stan istniejący

Na korytarzu znajduje się rozdzielnica (stara - bezpieczniki topikowe w stanie wizualnym dostatecznym) zasilająca m. in. rozdzielnicę sali 88.



Rysunek 7 - Inwentaryzacja instalacji elektrycznych korytarza 2 piętro



Rysunek 8 - Rozdzielnica piętrowa przy Sali komputerowej na korytarzu

Sala zajęć 88 Pracownia fotografii (aktualnie pracownia komputerowa) – 2 piętro – stan istniejący

W pracowni znajduje się oświetlenie elektryczne, gniazda elektryczne, gniazda internetowe, szafa rackowa, rozdzielnica elektryczna, głośnik radiowęzła, instalacja alarmowa. Instalacje elektryczne w pracowni znajdują się w średnim stanie technicznym. W Sali znajdują się również: komputery i drukarki.

Sala 88 zasilana jest z rozdzielnicy znajdującej się na korytarzu – stan wizualny rozdzielnicy średni.

W Sali jest dostęp do sieci internetowej (gniazda internetowe i szafa rack).





Rysunek 9 - Rozdzielnica zasilająca salę 88



Rysunek 10 - Centralka alarmowa w Sali 88



Rysunek 11 - Szafa rack w sali 88

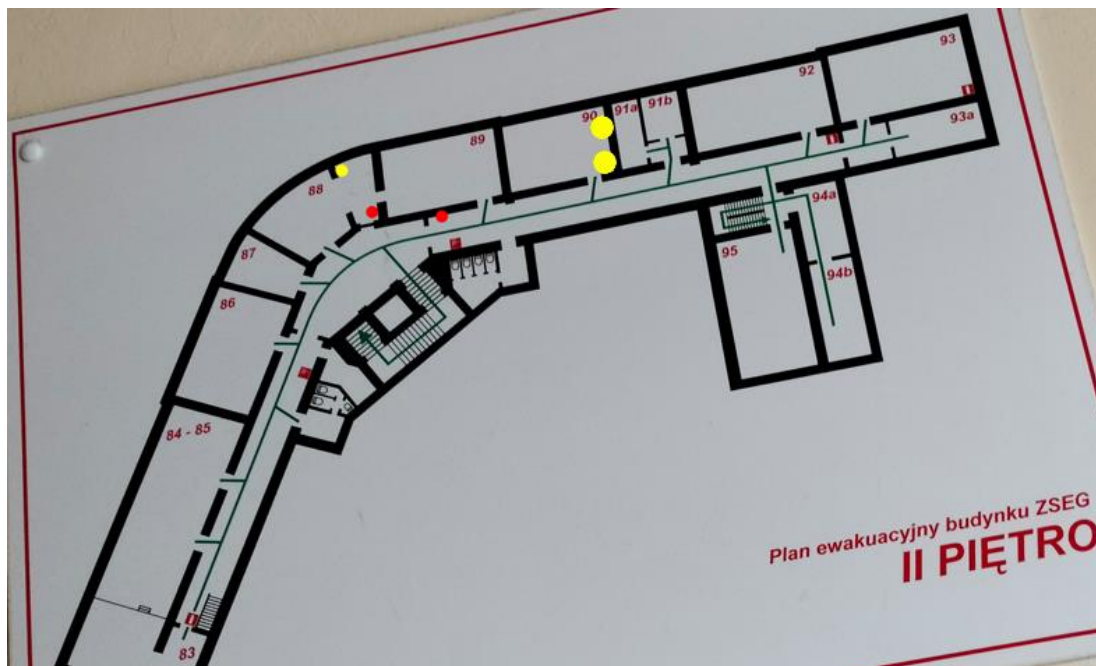
#### Sala 90 – 2 piętro – Pracownia reklamy - stan istniejący

W pracowni znajduje się oświetlenie elektryczne, gniazda elektryczne, gniazda internetowe, rozdzielnica elektryczna, głośnik radiowęzła, instalacja alarmowa. Instalacje elektryczne w pracowni znajdują się w średnim stanie technicznym. W Sali znajdują się również: komputery i drukarki.

Rozdzielnica Sali 90 zasilana jest z rozdzielnicy znajdującej się na korytarzu – stan wizualny rozdzielnicy średni.

W Sali jest dostęp do sieci internetowej – gniazda internetowe i szafa rack.

W Sali znajduje się szafa GPD wraz z dwoma przyłączami światłowodowymi.



Rysunek 12 - Inwentaryzacja instalacji elektrycznych 2 piętro



Rysunek 13 - Szafa GPD w sali 90





Rysunek 14 - Rozdzielnica elektr. sali 90



Rysunek 15 - Szafa rackowa dla sali nr 90

- teletechniczna
- odgromowa,
- c.o. (w oparciu o grzejniki stalowe podokienne)
- c.w.u.
- kanały wentylacji grawitacyjnej

## 2. DOKUMENTACJA FOTOGRAFICZNA

Sala nr 55





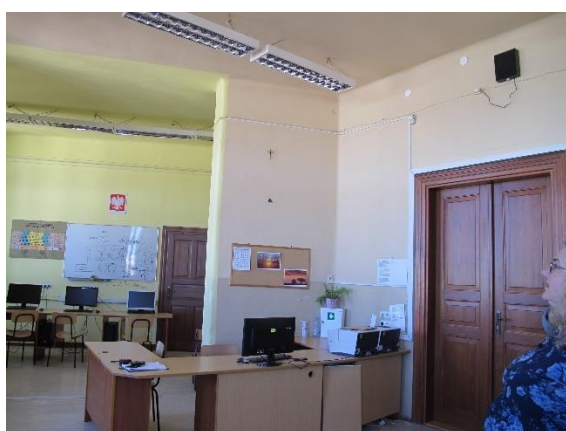


Fot. Widok sali

Sala nr 43



Sala 88



Fot. Widok sali

Sala 90

